

PROPUNERI AMENAJARE PARC ȘIPOTE – CONSULTARE PUBLICĂ

1. Spațiu amenajat pentru hamace și pături;
2. Traseu prin pădure pentru cicliști/traseu special amenajat pentru plimbări cu bicicleta;
3. Să nu fie condiționată exploatarea parcului doar pe aleile betonate;
4. Fântână unde copiii se pot juca cu apă, iar pe margine să fie instalate bănci și copăcei unde părinții să-i supravegheze;
5. Realizarea unei zone, tip amfiteatru, unde se pot desfășura activități precum: teatru în aer liber, serbări etc.;
6. Amenajarea unor căsuțe precum cele de pe esplanada Sucevei în preajma sărbătorilor pentru desfășurarea unor afaceri locale, terase.
7. Numărul de bănci și numărul coșurilor de gunoi ar putea fi suplimentat;
8. Spații destinate unor mese precum cele din Zona de Agreement Tătărași cu scaune pentru studiu sau pentru socializare;
9. Amenajarea parcului este benefică și utilă și s-ar putea instala o fântână arteziană „operă de artă” sau o roată „gigantică”. Exemplu (extrem): Metamorfoza, Charlotte, Carolina de Nord, SUA;
10. Parcul Șipote să dispună de cât mai mult spațiu verde și un aspect cât mai natural;
11. Trasee de cățărare și alte activități pentru copii (parc aventură și escaladă) asemănător cu cel din Gura-Humorului;
12. O pasarelă din zona pietonală centrală care să faciliteze accesul în Parcul Șipote. Universitatea Suceava a creionat/sugerat odată un asemenea proiect;
13. Un funicular care să faciliteze accesul la Cetate părinților cu copii mici, persoanelor vârstnice sau cu dizabilități.
14. Acces rutier pentru serviciile de urgență;
15. Fântână arteziană de dimensiuni semnificative;
16. Limitarea cantității de pavele;

17. Amenajarea unei grădini de vară unde s-ar putea viziona filme, spectacole de teatru, muzică, divertisment pe toată perioada verii etc.;

18. Un „colț” împrejmuit pentru căței, pentru a alerga fără zgardă și a putea socializa cu alți căței;

19. Respectarea temei Medievale, pentru a fi un punct turistic secundar al Cetății de Scaun;

20. Spații verzi cu multi-specii de arbori, plante decorative, arcade florale. Ca punct de orientare – Grădina Botanică din Varna Bulgaria din punct de vedere arhitectural;

21. Amenajarea unui pod pietonal între zona centrală a Sucevei și zona Statuiei lui Ștefan cel Mare, motivele fiind:

- Deși aveam și până acum posibilitatea de a ajunge pe jos din centrul Sucevei până la Cetate, foarte puține persoane foloseau această cale prin Parcul Șipote, iar în cadrul evenimentelor organizate la cetate se genera o aglomerație de mașini și taxiuri foarte incomodă și neplăcută. O plimbare plană de 700 m ar genera un flux masiv de persoane pe această cale și ar decongestiona calea respectivă de acces, putând poate chiar și cei care vin cu mașini să utilizeze și parcare din zona centrală.

- Chiar și fără a avea evenimente la cetate/satul bucovinean, posibilitatea de a avea această conexiune pietonală directă ar permite continuarea fluxului actual din zona centrală într-o formă mult mai accesibilă, mai ales familiilor cu copii mai mici, persoanelor în vârstă și persoanelor cu dizabilități.

- Prin panorama oferită către cetate, statuie, parc și oraș, acest pod poate oferi perspective atractive, iar o parte dintre oameni s-ar putea opri și pe pod pentru a admira aceste perspective.

- Podul în sine poate fi o atracție, ca exemplu, un pod din China ce conține și elemente de sticlă, care reprezintă o atracție în sine pentru vizitatori.

Pentru amenajarea aleilor și a altor puncte de atracție și relaxare sunt convins că aveți deja multe propuneri și nu voi insista, deoarece chiar și numai amenajarea aleilor și scărilor actuale ar fi de ajuns, împreună și o întreținere permanentă a parcului, parte ce a fost neglijată în ultimii ani de Regia tutelară. Sunt anumite mirosuri neplăcute în unele zone, uneori, și ar trebui verificate cauzele. Poate sunt anumite fose sau conducte ce devarsă apă menajeră (mai mult sau mai puțin legal);

22. Construirea unor scări moderne către Statuia lui Ștefan Cel Mare. Ar trebui să fie din piatră și beton, să fie modern și larg pentru 6 rânduri de oameni să urce/coboare. Nu trebuie să fie direct spre statuie. Ați putea să construiți un set nou de scări începând de la scările spre cetate și să înconjoare dealul până la statuia lui Ștefan.

23. Un mijloc de transport de la Cetate până la Iulius Mall Suceava. M-am gândit la o instalație de transport prin cablu.

24. Inițiați un proiect mare de curățare și securizare a locului și transformați locul într-o tabără locală unde copiii își pot petrece weekendul făcând camping.

25. Investiți într-un proiect pentru un sanctuar de protecție și îngrijire a animalelor și a faunei locale. Aduceți animale precum: veverițe, păsări vulturi, căprioară, vulpi, etc.

26. Investiți cu colaborarea Universității și a băncii de semințe într-o grădină botanică poate o grădină de flori sau ceva foarte modern. Mă gândeam poate cu ajutorul băncii de semințe putem să facem un loc de informare pentru soiuri de fructe și legume și beneficiile lor.

27. Construiți porți de intrare în parcuri mari la intrări precum cele de la Parcul Universității;

28. La marginea parcului puteți să construiți în boardwalk în jurul parcului care eventual ar putea ajunge la statuie/cetate. Trebuie să fie solid și larg pentru bănci, standuri și luminat. În acest fel persoanele care vor să ajungă din centru pot să facă o plimbare lungă până la cetate. Pot să vadă parcul pe stânga, pot să se odihnească pe bănci și de standuri turistice precum cele de la cetate. (Dimineața ar putea fi folosit ca spațiu de ciclism sau alergat și seara pentru plimbare în grup);

29. Investiți sau faceți o colaborare cu o firmă sau mai multe care se ocupă serios cu servicii de îngrijire și înfrumusețare a parcului. Să elimine copacii uscați, să strângă crengile uscate care acoperă tot parcul, să niveleze un pic pământul, să pună covor de iarbă sau să planteze iarbă vibrantă și puternică în tot parcul pentru a evita zonele uscate. În urma acestora, oamenii ar trebui să aibă voie să stea pe iarbă și să admire parcul curățat, cu fântâni arteziene și statui a Sucevei;

30. Stabiliți cu legi și exactitate mărimea și interdicția generațiilor viitoare interdicția de a construi peste parc clădiri de locuințe, parcuri sau clădiri guvernamentale;

31. Roata Panoramică de lângă platou la nu mare distanță de cetate. Imi pare o idee bună pentru că am vedea orașul din cel mai înalt punct;

32. Pistă pentru alergare/plimbare, bănci și echipamente sportive out-door.
33. Scopul amenajării ar trebui să fie acela de a facilita și încuraja plimbările în natură, nu să fie tăiați copaci pentru realizarea de construcții. Cu excepția pistelor de plimbare, nu ar trebui să avem construcții cu temelie. Piste (zgură, cauciuc), bănci, sistem de iluminat, sistem audio, 1-2 foișoare, 1-2 toalete și coșuri de gunoi;
34. Crearea legăturilor coerente între obiectivele de interes din zonă: Cetate - Statuia ecvestră - Muzeul Satului - Bisericile monument (Mirăuți, Sf Ioan, Biserica Domnițelor);
35. O implicare activă a Ordinului Arhitecților ar fi de dorit în proiectele de o asemenea amploare. Concursul de proiecte, jurizat de o echipă multidisciplinară, ar aduce un plus-valoare și ar asigura un proiect de nivel european, un adevărat punct de interes al orașului;
36. Rampe pentru circulația cărucioarelor pentru copii pe traseul pietonal cu plecare de lângă McDonald's;
37. Aproape de McDonald's poate fi amplasat un amfiteatru în aer liber, cu gradenele adaptate la panta terenului;
38. Reabilitarea Parcului Șipote prin curățare și folosirea lemnului (km 0) și piatră de râu (în acest fel se curăță și albia râurilor);
39. Accesul trebuie să fie facil și pentru persoanele cu handicap și mame cu copiii în cărucior, atât dinspre McDonald's, cât și dinspre celelalte 2 posibile intrări – str. Mitropoliei și str. Mirăuți;
40. Trebuie incluse 2 alei separate: una pentru bicicliști și alta pentru alergători, separat de alea de plimbare prin parc. Aceste alei ar trebui să plece pe un traseu de genul: din str. Mitropoliei – str. Mirăuți cu posibilitatea urcării spre statuie și coborâre pe lângă cetate. Aceste alei nu trebuie asfaltate/pavate, ci pus un material specific acestor piste sau pot fi doar amenajate pe pământ/trasate niște culoare;
41. Eliminarea din proiect a aleii din mijloc pentru accesul mașinilor și a parării din fața wc-urilor, având în vedere impactul asupra mediului a suprafeței mari betonate, dar și asupra sănătății oamenilor. Menționăm că o parcare este indicată la marginea unui parc, nu în interiorul acestuia;
42. Reamenajarea parării existente și eventual crearea unei mici parări la ieșirea dinspre strada Grădinilor;

43. Eliminarea foișorului și a amfiteatrului din zona propusă și eventual mutarea lui în zona poieniței de la baza Cetății;
44. Eliminarea ochiurilor de apă, deoarece reprezintă un pericol pe termen lung. Sub zona ochiurilor de apă sunt 2 canale de scurgere a apelor subterane realizate de pe timpul Imperiului Austro-Ungar. Surparea acestora în timp are o probabilitate foarte mare și pune în pericol siguranța cetățenilor care vor intra în parc.
45. Implementarea în proiect a unei alei pietonale care să lege Cetatea de Scaun și Statuia lui Ștefan cel Mare. În proiect este precizat că ar fi o astfel de alee pe lângă Muzeul Satului, dar care în realitate este distrusă. Proiectul actual al primăriei nu include renovarea acesteia. Accesul se făcea pe o cărare din pădure care acum este blocată de foarte mult timp din cauza unui arbore căzut;
46. Includerea în proiect a amenajării tuturor surselor de apă de tip izvor existente (reamenajarea sursei izvor ce pornește de la Muzeul Satului) și colectarea acestora în pârâul existent. Menționăm că sursele de izvor amenajate vor duce la distrugerea aleilor pietonale;
47. Includerea în proiect a unor canale de preluare a apei pluviale de pe versanți în scopul protejării aleilor pietonale;
48. Includerea în organigramă a unui personal permanent de îngrijire și menținere a parcului;
49. Includerea în proiect a unui sistem performant de supraveghere video pentru siguranța cetățenilor;
50. Crearea unui circuit de tip buclă pentru biciclete în jurul parcului și cu acces în parc separat de accesul pietonal, lucru realizabil în interiorul parcului de o parte și de alta a cursului pârâului;
51. Renovarea accesului, pârâului, drenajelor și de partea dreaptă a scărilor care urcă la Cetate și realizarea unui acces dinspre str. Mitropoliei/Parcului;
52. Finalizarea Muzeului Satului;
53. Toaletarea copacilor, altoirea acestora și împădurirea. Copacii care sunt bătrâni să fie tăiați și plantații alții în locul lor;
54. Analiza rezultatelor și a tendințelor (facem un parc pentru viitor) 2-3 săptămâni;

55. Definierea temei de proiectare: facilități, utilități, impactul asupra mediului, conexiuni înspre și dinspre parc (acces facil pietonal, velo, auto, inclusiv mijloace de transport în comun, parcări conexe, cadru legislativ etc.);

56. Zona superioară este terasament artificial, fără arbori stabilitatea terenului va fi grav afectată;

57. Valoarea adăugată de acest amenajament este chestionabilă, locul este greu accesibil auto; o amenajare auto/parcare ar fi un dezastru suplimentar;

58. Dacă betonarea, pavelizarea naturii este strict necesară, un loc mai acceptabil ar fi terenul fostului orașel al copiilor, care este jumătate fără arbori și cealaltă jumătate cu arboret tânăr în mare parte. Perspectiva vizuală este mai bună către Cetate, Biserica Mirăuți și chiar către Valea Sucevei.

59. Realizarea unei zone pentru practicarea sporturilor „urbane”. Aici se pot amplasa coșuri de baschet, terenuri pentru tenis cu piciorul sau alte sporturi cu mingea de fotbal, teqball. Terenurile ar trebui să fie multifuncționale, fără dimensiuni regulamentare și să deservească cât mai multe grupuri de persoane, copii și adulți). Dacă locația permite, se pot amenaja și terenuri sportive la dimensiuni regulamentare. Sporturi precum tenis de masă, badminton nu se pot practica „normal” în aer liber (din cauza vântului), așa că ar trebui evitate crearea facilităților pentru aceste sporturi. Un proiect pentru inspirație este „LA TERENURI” realizat de Primăria Municipiului Cluj;

60. Dacă ar fi posibil să se refacă galeriile de sub cetate și să se facă legătura cu cetatea Zamca, Han sau alte puncte spre exterior, am avea cel mai deosebit punct turistic din toată Moldova. nici măcar până pe Zamca nu ar fi nevoie, ar fi de ajuns să le refacă în zona cetății și a parcului, cu ieșire în parc spre exemplu. În plus, acest lucru poate fi făcut accesând fonduri europene (restaurare monumente istorice);

61. Parcul ar putea avea trasee istorice și de vegetație specifică zonei (amenajată în mini grădini) (nu uitați pancartele cu informații);

62. Ați putea face o zonă mică în care să puneți statui ale domnitorilor (astfel aveți un punct de atracție istoric care poate fi folosit și în educația copiilor) - ideea este implementată și în parcul din Slănic Moldova;

63. Se poate amenaja un mic foișor în care actorii de la Teatrul Matei Vișniec ar putea interpreta spectacole în aer liber (mai ales în contextul pandemiei);
64. Playground din lemn;
65. Alei pietonale cu zgură sau dale din piatră de râu sau pietriș mărunț, printre copaci, nu pavele și asfalt. De exemplu, în Anglia se folosește pietriș mărunț stabilizat cu un strat de lac transparent pe deasupra;
66. Amenajarea unui podeț rustic de la Brădet, peste șosea, care să facă legătura cu Izvorul Sf. Ioan, continuat cu o alee până în Parcul Șipote;
67. Alei de maxim 3m lățime + 1 m de pistă pentru biciclete;
68. Eliminarea tuturor obstacolelor și menținerea curățeniei, punerea gazonului și în pantă, presărat cu bulbi de flori de primăvară, de vară și de toamnă, asimetric;
69. Pod/Punte curbat(ă)- investiție care punct turistic ce va face parcul memorabil (lat, pentru eleganță) de pe esplanadă (treptele mai înalte de un metru de la Union) peste șosea, până după gura intrării în parc. Ar fi impresionant să ajungi în vârful curbei printre copăcei și felinare și să ai în față statuia lui Ștefan cel Mare;
70. Alei cu pistă de alergare și pentru biciclete, loc de joacă, toaletă și punct de pază, gazon, iluminare eficientă și boemă, bănci, flori unde este cazul, luciu de apă, pavaj piatră cu rol de centrare parc, dar și de scenă pentru treptele tip amfiteatru construite în coasta urcușului, amenajarea ambelor trepte de urcare, teren de sport și mese de ping-pong, spre Balada alei și bucle ideale pentru alergare și bicicletă și totodată intrări în parc;
71. Păstrarea design-ului cu culori stridente. Cromatică apropiată de cea a naturii;
72. Popularea pădurii cu veverițe (exemplu Vatra Dornei);
73. Amenajarea unui lac cu lebede/rațe sălbatice;
74. Etichetarea arborilor cu ajutorul Facultății de Silvicultură;
75. Căutarea istoriei parcului și informarea prin afișaj;
76. În perimetrul parcului, sub cetate, este o poieniță unde s-ar putea amenaja un spațiu pentru evenimente în aer liber;
77. Să fie amenajat un parc care să devină brand pentru Suceava. Să fie amplasate statui cu domnițe și domnitori, machete cu cetăți din timpul lui Ștefan cel Mare;
78. Amfiteatre pentru desfășurarea orelor în aer liber;
79. Parc pentru copii asemeni celui de la intrarea în Grădina Zoologică din Târgu-Mureș;

80. Amenajarea unei zone destinată street-food-urilor;
81. O telegondolă ca în Piatra Neamț, traseu cetate – mall sau altceva;
82. Activități precum: paintball, tir cu arcul, tiroliană;
83. Carturi electrice cu 6 locuri pentru deplasarea persoanelor vârstnice;
84. Telescaun centru-cetate.
85. Aleile să fie pietruite, medievale, simple. Aleile ar trebui să poarte numele marilor oameni care au avut legătură cu orașul nostru și cu monumentele noastre: Franz Ritter von Des Loges (primarul Sucevei), Karl Romstorfer (arhitect, s-a îngrijit de restaurarea multor monumente din Bucovina, efectuând săpături arheologice pentru prima oară la Cetatea de Scaun a Sucevei).
86. Din loc în loc pot fi amplasate panouri cu imagini ale monumentelor noastre din diferite perioade (sunt imagini vechi de o mare frumusețe).
87. Ar fi grozav să fie amenajat într-o zonă a Parcului Șipote un ansamblu de sculpturi ale voievozilor noștri. S-ar pune numi sugestiv: Sfatul Voievozilor.
88. La intersecția aleilor ar fi firesc să fie amplasată o troiță mare din lemn, frumos sculptată.
89. La intrarea în parc ori la începutul urcușului pe scările spre Cetate și Statuia lui Ștefan cel Mare niște porți bucovinene ar fi de mare efect și ar fi ambasadori ai zonei noastre.
90. Terasele ar trebui amenajate doar la intrarea și ieșirea din Parc. În interiorul parcului din loc în loc ar fi potrivite mici căsuțe din lemn, bine integrate în peisajul parcului, de unde se poate lua o apă, un suc, o înghețată. Băncile din lemn vor fi pentru odihnă și relaxare.
91. Cel puțin 4 locuri de joacă pentru copii vor fi amenajate (de evitat plasticul).
92. În zona între Statuia lui Ștefan cel Mare și Uzina Electrică se poate amenaja cu succes un traseu de pădure, pe teren accidentat pentru biciclete.

Elemente necesare in cadrul proiectului de reabilitare a Parcului Sipote

Susținem deschiderea unui concurs public, național sau chiar internațional, de arhitectura pentru propunerea de soluții pentru Parcul Sipote, bazat pe cerințele și nevoile cetățenilor identificate prin aceasta consultare publica, multe dintre ele sumarizate in acest document.

1. Studiu de insorire

- a. identificat zonele cele mai insorite din parc in fiecare anotimp, focus pe perioada dinafara verii (combinat cu harta vegetatiei)

2. Comunicare

- a. Site web si pagina de Facebook dedicate proiectului, unde sa se gaseasca toata documentatia necesara (atat tehnica, cat si rezultatele proceselor de consultare publica etc.) si sa se publice cu regularitate progresul înregistrat în cadrul proiectului

3. Vegetație

- a. cartarea vegetatiei in detaliu (copaci maturi, copaci tineri cu potential pe termen mediu si lung)
- b. Crearea unui plan detaliat de interventie pentru fiecare etapa de constructie pentru a se minimiza vegetatia afectata
- c. Amenajarea cu gazon accesibil a zonelor insorite, pentru a permite publicului sa se bucure de natura
- d. Propunerea unor zone de vegetatie decorativa (ierburi, arbusti, flori etc.), ideal tipica regiunii est-europene, in ton cu tipologia dendrologica a parcului
aici as sublinia faptul ca in echipa de proiectare trebuiesc cooptati specialisti in domeniu (arhitecti peisagisti), care sa vina cu solutii sustenabile.
- e. Crearea unei zone educative de “vegetatie senzoriala”, eventual o “gradina de ierburi aromatice” tipica Moldovei si Bucovinei, cu plante documentate istoric (folosite in bucataria domneasca de exemplu, plante medicinale etc.) (detalii si idei)
- f. Plan detaliat de mentenanta- interventii anuale, interventii la un anumit numar de ani.

4. Activitati targetate pentru fiecare sezon

- a. Activitati generale
 - i. Traseu frisbee-golf (detalii)
 - ii. Traseu istoric Sf. Dumitru- Curtea Domneasca-Biserica Domnitelor-Mirauti-Parc-Cetate
 - iii. Puncte de antrenament in aer liber (aparate de antrenament publice), precum si zone de practicare de exercitii in aer liber (yoga, zumba etc) legate intre ele printr-o pista de alergare
- b. Aventura
 - i. Trasee de catarare/bouldering incadrat in noile trepte spre statuie (idei)

- ii. Tiroliana de la cetate sau de la statuie(sezon cald) - licitatie pentru investitor privat (idee)
 - iii. Traseu de mountain bike -traseele de bicicleta trebuiesc studiate, pentru a putea fi accesibile si biciclistilor incepatori , prin urmarirea liniilor de panta. Traseele propuse acum sunt doar pentru biciclisti avansați.Trebuie de avut in vedere ca zona de biciclete sa nu se intersecteze cu zonele de promenada. (arh. Elena Hison)
 - iv. Traseu de low and high ropes- licitatie pentru investitor privat (detalii)
- c. Activitati de iarna
- i. Piata de Craciun intre Sf Dumitru si Cetate (vezi pietele stradale din Viena)
 - ii. Traseu de sanie
 - iii. Patinoar public (posibil patinoar de tip traseu, vezi ca exemplu patinoarul din fata primariei din Vienna) (exemplu)

5. Accesibilitate si conectarea cu zonele limitrofe parcului

- a. Crearea unui traseu pietonal istoric Sf. Dumitru- Curtea Domneasca-Biserica Domnilor-(Mirauti)-Parc-Cetate
- b. Legatura cu Manastirea Sf. Ioan ar rezulta un parcurs turistic interesant : Cetate (unde ar trebui rezolvata problema parcarii prin simpla asfaltare a parcarii existente) –Muzeul Satului- Statuia lui Stefan cel Mare – Hanul Domnesc –Muzeul de Istorie-Manastirea Sfantul Ioan
- c. Legatura cu terenurile de tenis - s-ar putea incadrarea lor intr-o zona de activitati sportive in parc?
- d. Legatura cu Str. Parcului
- e. Acces direct (auto?) din Str. Gradinilor - este singurul punct care ar permite accesul persoanelor cu handicap in zona de jos a parcului, fara investitii majore in rampe de acces. Ar fi necesara amenajarea unei parcarii (cu limita de locuri) la acea intrare in parc.
- f. Acces cu transport public- doar de la statia Centru?
- g. Legatura cu Muzeul Satului si zona cetatii
- h. Retea piste de biciclete - cum conectam pistele existente cu cele din parc? cum se va extinde ulterior retea?

6. Activitati dedicate pentru copii

- a. Parc dendrologic educativ-interactiv (trasee de descoperire a vegetatiei, informatii despre flora si fauna etc.). Parcul a fost impartit in patru sectoare la plantarea vegetatiei: vegetatie de munte, vegetatie de deal, vegetatie de campie, vegetatie de lunca. Ar fi ideal sa se profite de acest istoric al parcului.
- b. Traseu cu mici statii de activitati sportive de-a lungul aleilor
- c. Intervenții minime construite din elemente naturale, armonizate cu locul. (exemplu Aventura Parc, tiroliana, <http://www.hamak.ro/>) De evitat soluții prefabricate, cumpărate și implementate.
- d. Loc de joaca “descentralizat” (exemplu) cu:
 - i. zona activa - mini-tiroliana, balansoare, tobogane, trambulina de sarituri la nivelul pavajului, zona de catarat etc.
 - ii. zona experimentală - instrumente de percutie, elemente de fizica, jocuri de constructie etc.

- iii. zona calma - gradina de plante aromatice, groapa de nisip etc. Zona calma ar trebui sa fie in apropierea punctului de servicii care sa aiba o terasa/restaurant

7. Servicii

- a. Grupuri sanitare
- b. Puncte de informare in cadrul parcului
- c. Terasa restaurant
- d. Zona administrare parc (utilaje pentru curatenie, depozitare gunoi colectat, unelte, pepiniera si compost)
- e. Zone pentru deseuri cu colectare selectiva- amplasate în punctele strategice la intrare/ieșire din parc, intersecții de fluxuri, însoțite și de panouri informative, astfel încât să se poată încuraja colectarea selectivă.
- f. Punct de securitate si prim ajutor
- g. Retea de cismele cu apa potabila conectate la rețeaua publică

8. Spatiul construit si amenajat

- a. Amfiteatru/pavilion/restaurant-terasa (colectie exemple) sau <https://www.pinterest.com/pin/366269382172310424/> (
 - i. ideal amplasat in zona care nu are vegetatie matura densa
 - ii. atentie la orientarea scenei pentru a evita ca soarele sa orbeasca spectatori
 - iii. planificarea zonei in asa fel incat sa fie multifunctionala (sa poata gazdui si targuri, expozitii, cinema in aer liber etc., nu doar evenimente de scena)
 - iv. zone pentru vizionare a unor filme in aer liber , numeroase parcuri din alte tari au creat astfel de zone , extrem de utile in contextul actual <https://www.pinterest.com/pin/168110998577755331/>
- b. Dezvoltarea amenajarii pentru zona statuii ecvestre si conexiunea cu accesul la Cetate si la Muzeul Satului. Ar fi oportuna o terasa cu belvedere si o centura de gazon amenajate in zona statuii pentru a incuraja mai mult trafic in acea zona? Aceasta este o solutie mult mai buna decat construirea unui punct de belvedere ca cel propus in solutia prezentata in proiect. Chiar este necesara acea interventie de beton doar pentru a creea un punct de belvedere, care nu prea isi are sensul si va fi extrem de greu de intretinut?
- c. Alei pietonale pavate - pavaje piatra naturala tipica zonei aleile actuale precum si parcursurile propuse sunt , pe alocuri, extrem de abrupte, trebuie studiat un traseu accesibil carucioarelor.
- d. Alei pietonale pietruite (vezi aleile parcului Schonbrunn, Viena)
- e. Indicatorare de traseu (harti in diferite puncte de interes din parc, sageti de directie etc.)
- f. Puncte de informare - Amplasarea de panouri interactive ce cuprind informații despre evenimente culturale, informații turistice, activități civice și alte demersuri sociale
- g. Traseu mountain bike semnalizat in zona fara alei amenajate
- h. Puncte de electricitate, apa, canal in zonele care vor fi folosite ulterior pentru expozitii, pietre de Craciun, targuri de Pasti si de vara, evenimente etc.
- i. Grupuri sanitare in mai multe puncte din parc
- j. Punct de securitate

- k. Parcari si acces - studiere amplasament, accesibilitate pentru persoana cu handicap etc.
- l. Parcari de biciclete in cadrul parcului (zone multiple)
- m. Conectarea la utilitatile din cadrul retelei municipale (apa, canal, electricitate) - eventual planificarea unui sistem de re folosire a apelor pluviale pentru irigații instalațiile sanitare exterioare cuprind numai rețeaua de apă și pe cea de irigații - nu au canalizare (pag. 236). La pag 247, soluția pentru apele uzate menajere este BAZIN VIDANJABIL DE 30MC!
- n. Zona de liniste/meditație
- o. Spații dedicate animalelor de companie - În realitatea cotidiană animalele de companie au devenit tot mai indispensabile. Fiind cel mai important parc din Suceava din zona centrală, sigur cetățenii vor ieși la plimbare alături de animalele de companie. Astfel, spațiile special amenajate pentru animalele sunt extrem de importante. Recomand de avut în considerare acest aspect și crearea unui spațiu special destinat, unde să fie menționate informații adiționale prin panouri informative adresate cetățenilor.
- p. Coltul artistilor- Permiteea artiștilor de a expune creațiile în zonele sigure și supravegheate.

9. Securitate

Siguranța cetățenilor este un criteriu extrem de important care nu necesită detaliere. Astfel iluminatul public adecvat și instalarea sistemelor de supraveghere video sunt o măsură imperativă.

10. **Mobilier** - concurs de design mobilier pentru studenti la arhitectura si tineri arhiteci

11. Specificatii tehnice legate de proiect:

- a. parcul este zonă de protecție a Cetății de scaun și tot ceea ce se poate amenaja trebuie să fie în conformitate cu reglementările legale. Zona a fost instituită printr-un studiu efectuat pentru proiectul de reabilitare a cetății - nu văd în documentație la pct f) de a pag 55 că este menționată această zonă de protecție (
- b. pânza de apă subterană reprezintă cu adevărat o posibilă problemă. Înainte 1990 au fost făcute lucrări pentru rețele de captare și direcționare spre cacaina a acestor ape. În prezent acestea sunt degradate și riscul de alunecări de teren este destul de mare. De aceea ar trebui un studiu hidro-geologic și realizarea reabilitării sistemului de rețele (sau altele dacă cele vechi sunt colmatate), direcționarea acestora spre cacaina, scoaterea pârâului Șipote din ovoid și utilizarea acestora pentru crearea unei rețele de luciu de apă cu rol arhitectural și terapeutic
- c. Este de studiat regimul "parcului" care nu este pe lista parcurilor dendrologice;
- d. Inregistrarea parcului ca parc dendrologic declarat, deoarece are mai multe specii de copaci rari pentru zona Sucevei
- e. Sistemul solar pentru iluminat propus pe sistem smart city - nu are la bază niciun studiu de luminozitate și se va întâmpla ca în parcul de la universitate - este racordat la rețea

- f. instalațiile sanitare exterioare cuprind numai rețeaua de apă și pe cea de irigații - nu au canalizare (pag. 236). La pag 247, soluția pentru apele uzate menajere este BAZIN VIDANJABIL DE 30MC
- g. Câteva aspecte de care trebuie ținut cont: prin transferul de proprietate de la Romsilva la primărie, există câteva condiționări, anume: un termen de 2 ani de la data transferului pentru ca primăria să prezinte un proiect de amenajare, respectiv un termen de 5 ani de realizare a lucrărilor de amenajare, sub sancțiunea anularii transferului
- h. Strategia integrată de dezvoltare urbană- parcul ar trebui să fie un proiect parte din această strategie aflată acum în lucru
- i. Pentru structurile arhitecturale ușoare, precum pavilioane, foșoare, echipa de arhitectură și structură să propună integrare sisteme de fundare minim invazive, de exemplu fundații înșurubate pe micro piloți. Această soluție va oferi o flexibilitate în timp iar în momentul în care structurile se vor dez asambla nu vor rămâne fundațiile de beton agresiv încastrate în pământ.

12. Implementarea proiectului

- a. Consultare inițială - proces desfășurat pe o perioadă de 3-4 luni, care să includă o serie de dezbateri publice cu toți actorii interesați, studii pe grupe de vârstă, ocupaționale, date și trenduri statistice privind demografia orașului (creștere/scădere a populației, întinerire/îmbătrânire etc) și sondaje cu itemi clari pentru a prioritiza necesitățile cetățenilor privind facilitățile dorite.
- b. Analiza rezultatelor și a tendințelor (facem un parc pentru viitor!!) - 2-3 săptămâni
- c. Definirea temei de proiectare: facilități, utilități, impactul asupra mediului, conexiuni înspre și dinspre parc (acces facil pietonal, velo, auto, inclusiv mijloace de transport în comun), parcări conexe, cadru legislativ etc.
- d. Concurs național/internațional de soluții
- e. Buget - sursa de finanțare
- f. Implementare

Propunerile actualului proiect

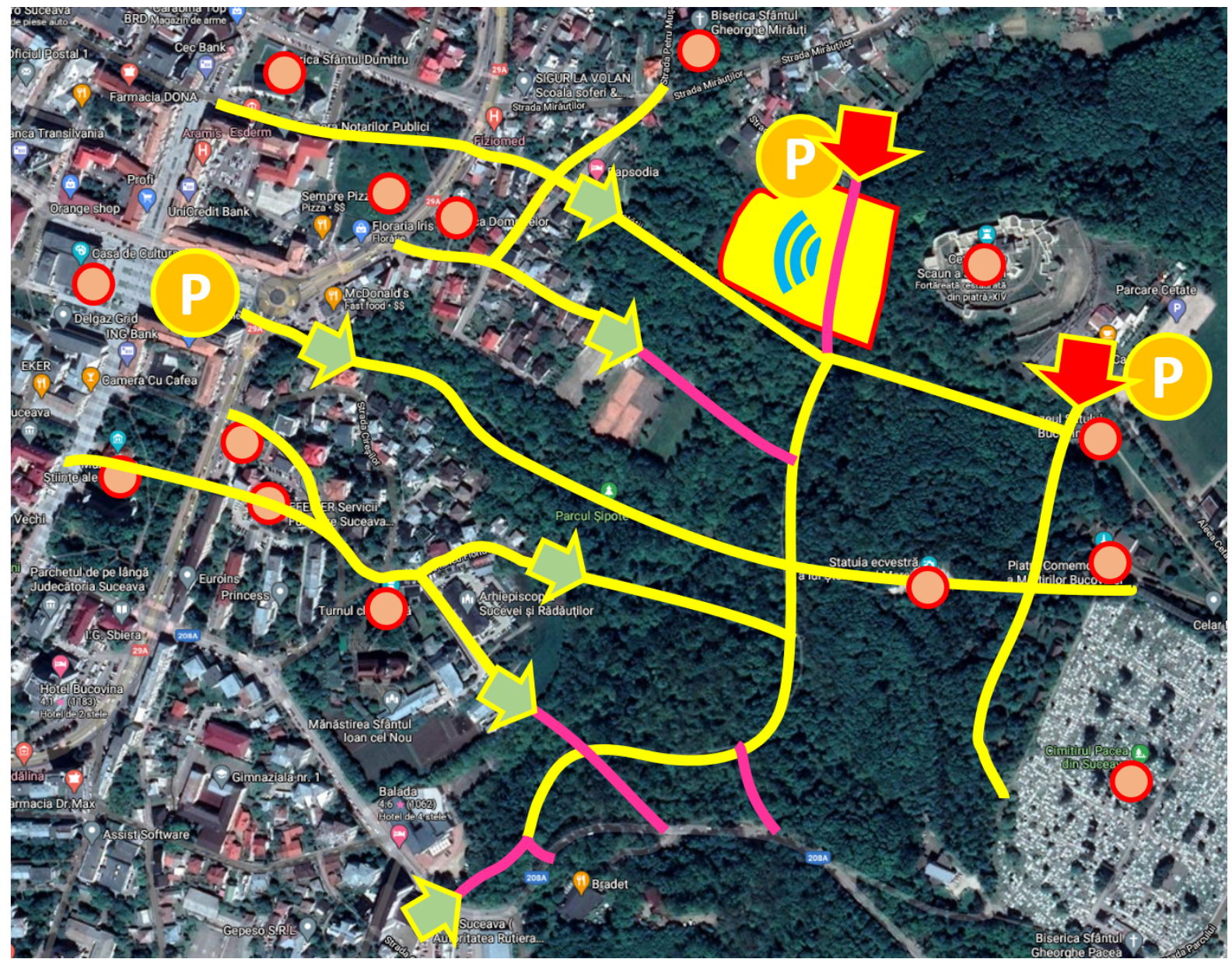
În planul de situație propus în proiect (vezi toate planurile [aici](#)), nu se studiază legătura cu alte obiecte de interes din zonă, nu se diversifică suficient intrările în parc, nu se propun zone de activități pentru copii altele decât un mic loc de joacă alăturat amfiteatrului, zone de activități sportive sau zone de servicii HoReCa, iar amfiteatrul este amplasat într-o zonă cu vegetație matură, fără studiu de însorire, și cu o orientare a scenei spre nord-vest (problematic pentru spectacole de vară).

De asemenea, nu există un plan detaliat al vegetației existente. O simplă comparație a unei imagini de satelit de pe Google Maps cu perspectiva generală randată arată o interpretare greșită a vegetației, mai ales în zona Platou.

Ar trebui încercat un parteneriat cu Facultatea de Silvicultură.

Parc Sîpote

-  Punct interes
-  Parcare
-  Acces auto si pietonal
-  Acces pietonal
-  Alee existenta
-  Alee propusa
-  Amfiteatru aer liber/ Pavilion/ Restaurant cu terasa
-  Zona amenajata



Textele integrale ale propunerilor individuale aduse de diferit suceveni documentului initial:

1. În primul rând parcul este zonă de protecție a Cetății de scaun și tot ceea ce se poate amenaja trebuie să fie în conformitate cu reglementările legale. Zona a fost instituită printr-un studiu efectuat pentru proiectul de reabilitare a cetății - nu văd în documentație la pct f) de a pag 55 că este menționată această zonă de protecție
2. Nu am studiat ghidul de finanțare dar este foarte important ca propunerile să se regăsească în activități eligibile pentru finanțare
3. pânza de apă subterană reprezintă cu adevărat o posibilă problemă. Înainte 1990 au fost făcute lucrări pentru rețele de captare și direcționare spre cacaina a acestor ape. În prezent acestea sunt degradate și riscul de alunecări de teren este destul de mare. De aceea ar trebui un studiu hidro-geologic și realizarea reabilitării sistemului de rețele (sau altele dacă cele vechi sunt colmatate), direcționarea acestora spre cacaina, scoaterea pârâului Șipote din ovoid și utilizarea acestora pentru crearea unei rețele de luciu de apă cu rol arhitectural și terapeutic - pot fi plantați nuferi și alte plante de apă - ca la Balcic - cu apă care să cadă în cascade din centru, se unește cu Șipote în zona de intersecție a aleilor și ...
4. amfiteatru se poate face natural pe panta de lângă aleea cu trepte, fără intervenție majoră asupra terenului. Acolo este arborete tânăr, crescut natural. Trebuie refăcut studiul geologic pentru a vedea dacă au apărut alunecări de teren
5. **Este de studiat regimul "parcului":**
 - a. nu este dendrologic declarat - așa se zicea dar nu este pe lista parcurilor dendrologice;
 - b. până să fie preluat avea regim de pădure - de văzut dacă s-a schimbat - mă îndoiesc că au reușit mai mult decât pădure-parc - în această situație, conform legii, intervenția permisă este minimă și în cei 10% din suprafața studiată;
6. sistemul solar pentru iluminat propus pe sistem smart city - nu are la bază niciun studiu de luminozitate și se va întâmpla ca în parcul de la universitate - este racordat la rețea
7. instalațiile sanitare exterioare cuprind numai rețeaua de apă și pe cea de irigații - nu au canalizare (pag. 236). La pag 247, soluția pentru apele uzate menajere este BAZIN VIDANJABIL DE 30MC!!!!!!!!!!!!

Pentru ca proiectul să aibă o amprentă generoasă a cetățeanului, desfășurarea lui ar presupune o etapizare firească:

1. Consultare inițială - proces desfășurat pe o perioadă de 3-4 luni, care să includă o serie de dezbateri publice cu toți actorii interesați, studii pe grupe de vârstă, ocupaționale, date și trenduri statistice privind demografia orașului (creștere/scădere a populației, întinerire/îmbătrânire etc) și sondaje cu itemi clari pentru a prioritiza necesitățile cetățenilor privind facilitățile dorite.
2. Analiza rezultatelor și a tendințelor (facem un parc pentru viitor!!) - 2-3 săptămâni
3. Definirea temei de proiectare: facilități, utilități, impactul asupra mediului, conexiuni înspre și dinspre parc (acces facil pietonal, velo, auto, inclusiv mijloace de transport în comun), parcări conexe, cadru legislativ etc.
4. Concurs național/internațional de soluții!!!!
5. Buget - sursa de finanțare
6. Implementare

Câteva aspecte de care trebuie ținut cont: prin transferul de proprietate de la Romsilva la primarie, exista cateva conditionari, anume: un termen de 2 ani de la data transferului pentru ca primaria sa prezinte un proiect de amenajare, respectiv un termen de 5 ani de realizare a lucrarilor de amenajare, sub sanctiunea anularii transferului

Se lucreaza in prezent la Strategia integrata de dezvoltare urbana- parcul ar trebui sa fie un proiect parte din strategie. Nu mai putem continua dezvoltarea acestui oras cu proiecte mici,aruncate fara noima. Cand vom incepe sa vedem acest oras ca un ansamblu de proiecte prinse intre ele, va prinde si orasul contur. E important sa stim in ce directie vrem sa ducem acest oras...dorim un oras incluziv sau..o bulibaseala?

Consider ca propunerea actuala a proiectului nu e ceea ce trebuie locuitorilor acestui oras. Proiectul propus in prezent nu este accesibil grupurilor cu nevoi speciale :persoane cu probleme de locomotie, persoane in carucior, mame cu copii, mame cu copii in carucior, persoane varstnice si apoi tinerii si adulti de rand.

Desi parcul nu e inregistrat ca parc dendrologic, el poate fi dendrologic, deoarece are mai multe specii de copacii si copacii rari pentru zona si asta nu ar trebui sa fie un minus ce din contra un punct forte. Pentru a avea si rol educativ- fiind amplasate placute care sa nu irite ochii, cu denumirea copacului, anul plantarii si alte informatii utile.

In afara de asta, daca sunt izvoare ar trebui puse in valoare, nicidecum ascunse ... Altii creaza artificial in parcuri rauri, siruri de apa si mici cascade, pentru a reproduce natura cat mai aproape de om... Aici avem tot...doar trebuie amenajate corespunzător.

Nu sunt de acord cu turnarea betoanelor in parc si nici cu aparitia cladirilor din beton..sunt nnn solutii mult mai simple si mai aproape de natura ca armonizare si materiale.

Imi doresc ca parcul Sipote sa fie un spatiu de relaxare in aer liber, sa fie loc de picnic pe iarba curata, educativ si respirat aer curat si ascultat pasarile ai insectele.

E importanta amenajarea un loc acolo unde nu e vegetatie si copacii care sa aiba acces la utilitati (apa, electricitate, canalizare,wc) pentru concerte in aer liber, activitatii sportive.

Un aspect important este iluminatul corespunzator.consider ca locul permite transformarea parcului sipote intr un punct de atractie turistica fiind imbinate cu obiectivele turistice care sunt deja in veciniatea parcului. Ar putea fi un parc tematic de exceptie!

Consider ca un concurs internațional sau macar national de proiectear putea veni cu o solutie buna astfel incat parcul sa ajunga o emblema a orasului in acelasi timp sa raspunda nevoilor tuturor categorii de persoane din comunitatea suceveana.

Parcul Șipote trebuie să răspundă în primul rând nevoilor de spații publice și de spații verzi. Dar el are și acest caracter unificator, însoțit de capacitatea de a reactiva social și funcțional zona. Focusul trebuie pus pe intervenții minimale, ocrotirea florei și a faunei, dezvoltarea de relații

funcționale în interiorul parcului și rezolvarea problemelor legate de accesibilitate. Prin integrarea specialiștilor, a ideilor inovatoare și a soluțiilor colaborative poate redeveni un important nod în rețeaua verde a orașului.

SOLUȚII PRIN CONCURSURI DE ARHITECTURĂ ȘI AMENAJARE

Concurs de soluții inițiat de Primăria Suceava astfel încât cei mai buni profesioniști din domeniu să poată interveni și propune soluții sustenabile. (exemplu Parcului Est, Cluj Napoca <https://primariaclujnapoca.ro/informatii-publice/comunicate/castigatorii-concursului-de-solutii-pentru-amenajarea-parcului-est/>)

SOLUȚII COLABORATIVE

De găsit soluții colaborative în parteneriat cu instituții, ONG, cetățeni implicați, universitate. Realizare de consultații publice ale cetățenilor privind etapizarea și prioritizarea inițiativelor în procesul de amenajare a parcului Șipote, astfel încât să revină cetățenilor alegerea și prioritatea intervențiilor, determinând un parteneriat între Administrație și societatea civilă. (vezi <https://solutiicolaborative.ro/> inițiat în Iași)

TĂIEREA ARBORILOR CU PRUNDENȚĂ

Pentru zonele în care se dorește amplasarea funcțiunilor și pieselor arhitecturale, realizarea unei evaluări adecvate de către profesioniști în domeniu, Facultatea de Silvicultură, a tuturor arborilor propuși pentru tăiere. Realizarea unui studiu de replantarea a câtor mai mulți dintre ei, în intenția de a fi relocați.

FUNDAȚII MINIM INVAZIVE

Pentru structurile arhitecturale ușoare, precum pavilioane, foșoare, echipa de arhitectură și structură să propună integrare sisteme de fundare minim invazive, de exemplu fundații înșurubate pe micro piloți. Aceasta soluție va oferi o flexibilitate în timp iar în momentul în care structurile se vor dezasambla nu vor rămâne fundațiile de beton agresiv încastrate în pământ.

SIGURANȚA CETĂȚENILOR

Siguranța cetățenilor este un criteriu extrem de important care nu necesită detalieri. Astfel iluminatul public adecvat și instalarea sistemelor de supraveghere video sunt o măsură imperativă.

ILUMINATUL STRADAL PUBLIC

Să se implementeze o infrastructură modernă pentru iluminatul stradal, folosind atât LED, cât și prin folosirea de panouri fotovoltaice. Astfel se va realiza un consum cât mai mic al energiei electrice și se va beneficia de asemeni de costuri reduse la energia electrică. Prin folosirea de energie alternativă pentru iluminat nu trebuie conectată tot iluminatul public al parcului la rețeaua publică de distribuție. Propun să se evalueze care din fluxuri și circuite sunt principale, care secundare și împreună cu o echipă dedicată și orientată să se realizeze un consum aproape minim.

GRĂDINI URBANE

De integrat ca zone verzi **grădini urbane** în care cetățenii pot experimenta cultivarea proprie de legume și fructe, permacultură, fie pentru consum propriu, fie pentru și în folosul comunității din care fac parte.

ACTIVITĂȚI ȘCOLARE

Fiind vorba despre un spațiu verde atât de generos în centrul orașului, care are multe licee sau școli gimnaziale în proximitate, în acord cu propunerea a grădinilor urbane susțin și abordarea/integrarea orelor de biologie în spațiul verde. Astfel, acțiuni de plantarea de diferite tipuri de specii, identificare copaci, plante aromatice, flori în cadrul programelor Școala altfel sau alte inițiative care oferă educație integrată în natură prin activități de explorarea senzorială, exerciții de conectare cu natura, reflecții despre rolul oamenilor în ecosistem, drumeții (exemplu <https://scoalainpadure.ro/>)

SPAȚII DE JOACĂ DESTINATE COPIILOR INTEGRATE ÎN CONTEXT

Intervenții minime construite din elemente naturale, armonizate cu locul. (exemplu Aventura Parc, tiroliana, <http://www.hamak.ro/>) De evitat soluții prefabricate, cumpărate și implementate.

SPAȚII ANIMALE DE COMPANIE

În realitatea cotidiană animalele de companie au devenit tot mai indispensabile. Fiind cel mai important parc din Suceava din zona centrală, sigur cetățenii vor ieși la plimbare alături de animalele de companie. Astfel, spațiile special amenajate pentru animalele sunt extrem de importante. De obicei în parcurile amenajate este interzisă plimbarea animalelor. Recomand de avut în considerare acest aspect și crearea unui spațiu special destinat, unde să fie menționate informații adiționale prin panouri informative adresate cetățenilor.

PANOURI INFORMATIVE

Amplasarea de panouri interactive ce cuprind informații despre evenimente culturale, informații turistice, activități civice și alte demersuri sociale.

PANOURI EDUCATIVE

Amplasarea de panouri interactive de educare a cetățenilor, expuse într-o manieră dinamică, modernă, digitală, care ar putea cuprinde reguli de bun simț și de utilizare a spațiilor publice, reguli pentru proprietarii animalelor de companie, informații despre reciclare, colectare.

COLȚUL ARTIȘTILOR

Permiterea artiștilor de a expune creațiile în zonele sigure și supravegheate.

CIȘMEA DE APĂ POTABILĂ de la rețeaua publică

ZONĂ PENTRU DEȘEURI SELECTIVE amplasate în punctele strategice la intrare/ieșire din parc, intersecții de fluxuri, însoțite și de panouri informative, astfel încât să se poată încuraja colectarea selectivă.

Către Primăria Municipiului Suceava

Referitor la anunțul privind consultarea publică proiect “Zona de agrement Parc Șipote”, în cadrul POR 2021-2030, Axa Prioritară 4 – “Sprijinirea dezvoltării durabile”, Prioritate de investiții 4.2. – “Realizarea de acțiuni destinate îmbunătățirii mediului urban, revitalizării orașelor, regenerării și decontaminării terenurilor industriale dezafectate (inclusiv a zonelor de reconversie), reducerii poluării aerului și promovării măsurilor de reducere a zgomotului”.

OBSERVAȚII

Orice intervenție asupra Parcului Șipote trebuie să țină cont de identitatea acestui loc: valoare dendrologică, peisagistică, istorică și culturală. Amenajarea nu trebuie privită ca una de sine stătătoare, ea trebuie să fie coroborată cu contextul (vecinătăți imediate, scară urbană și de ce nu scară teritorială). Este absolut necesar ca propunerile de intervenție să se sprijine pe analize complexe multicriteriale care să conducă la stabilirea valențelor acestui loc, la tematica unui viitor parc și la principiile de intervenție (funcționale, estetice-compoziționale, ecologice, tehnice, cultural-istorice, etc). Doar în aceste condiții orice propunere de intervenție poate fi una bine fundamentată, specifică acestui amplasament. Amenajarea peisagistică nu trebuie realizată fragmentat, este absolut necesară existența unui proiect general de amenajarea peisagistică pentru întreaga suprafață a parcului.

Mai mult de cât atât, luând în considerare dimensiunile mari ale acestei suprafețe verzi considerăm necesară realizarea unei documentații de tip Plan Urbanistic Zonal (PUZ) care să detalieze condițiile de amenajare care nu sunt cuprinse în Planul Urbanistic General (PUG). Acest tip de documentație care poate fi realizată specific și pentru zone verzi ample poate stabili poziția clară a subzonelor funcționale ale acestui parc (zona aparatelor de intrare, zona locurilor de joacă pe categorii de vârstă, zona punctelor de belvedere, etc), culoare de vizibilitate, interdicții de construibilitate, etc. Totodată printr-o astfel de documentație pot fi reglementate aspecte cu privire la vegetație (plantații menținute, protejate, specii, etc). Dăm exemplu în acest sens existența unor documentații de acest tip PUZ Zone Verzi ce au fost realizate pentru majoritatea spațiilor verzi din București (Herestrău, Cișmigiu, Carol, Tineretului). Doar în acest fel orice intervenții fie ele realizate în prezent, în viitor, etapizat, se vor face controlat.

Amplourea și complexitatea acestui proiect trebuie să facă obiectul unei licitații deschise sau a unui concurs de soluții care să ofere șansa de participare a echipelor interdisciplinare de specialiști din țară și străinătate. Vrem să exemplificăm în acest sens Concursul Internațional de Soluții „Amenajarea Parcului Est Cluj-Napoca” organizat de

Primăria Municipiului Cluj-Napoca în parteneriat cu Ordinul Arhitecților din România, deschis pentru specialiști din România, țările Uniunii Europene și Spațiului Economic European și Confederația Elvețiană. Proiectele au fost jurizate de specialiști în domeniu.

Ca urmare a celor enunțate mai sus și în urma consultării pe pagina web a Primăriei Municipiului Suceava (www.primariasv.ro), **vă rugăm să răspundeți punctual la observațiile și solicitările de mai jos:**

1. TEMA DE PROIECTARE

Având în vedere faptul că Parcul Șipote reprezintă un important obiectiv la nivel de oraș, constituind zona de contact dintre Centrul Istoric / Zona Centrală și Cetatea de Scaun a Sucevei, considerăm că o abordare integrată în amenajarea acestui spațiu ar fi cea mai oportună. De altfel, din analiza documentației pusă la dispoziție pentru consultare, rezultă faptul că propunerea nu ia în considerare elementele de context (vecinătățile) și nu se raportează la caracterul istoric și cultural al amplasamentului. De asemenea, amenajarea se realizează pe o zonă extrem de redusă, fără a fi vizată creșterea calității spațiului verde și a amenajării pe întreaga suprafață a parcului. Din acest motiv, pentru a înțelege argumentele care au fost luate în considerare pentru amenajarea unei zone extrem de restânsă, **vă rugăm să puneți la dispoziție tema de proiectare**, care a stat la baza soluției.

2. REGLEMENTĂRI URBANISTICE

Încadrare în Documentații de Urbanism în vigoare

În proiectul de amenajare care poate fi consultat pe pagina web a Primăriei Municipiului Suceava, se face referire la documentația **PUG aflată în curs de reactualizare**, care până la aprobare **nu poate fi luată în considerare**. Reglementările PUG în vigoare pentru Municipiul Suceava încadrează zona în care se propune intervenția în categoria ***Spațiilor verzi cu valoare istorică și peisagistică*** (P.m 21), aferent UTR 21. Menționăm că suprafața propusă spre intervenție se află în zona de protecție a Cetății de Scaun a Sucevei (grad de protecție 2).

Având în vedere argumentele menționate mai sus vă rugăm să ne puneți la dispoziție Certificatul de Urbanism care stă la baza elaborării temei de proiectare pentru propunerile de intervenție pentru amplasamentul Parcului Șipote.

3. ZONA DE ANALIZĂ

Având în vedere identitatea amplasamentului Parcului Șipote și importanța acestului loc în context urban vă rugăm să ne comunicați care a fost zona de analiză și ce considerente stau la baza propunerii de intervenții așa cum este aceasta afișată spre consultare la momentul actual. În acest sens dorim să știm dacă au fost luate în considerare următoarele:

- Aspecte privind structura spațial configurativă a zonei în relație cu contextul local și urban, dinspre amplasament către exterior / din exterior spre amplasament (Tipuri de perspective / Relații vizuale, Puncte de belvedere, Repere). Relieful variat al municipiului face ca acest amplasament să fie vizibil și să aibă un rol deosebit la nivelul siluetei urbane.
- Aspecte privind relația cu zonele funcționale adiacente
- Aspecte privind accesibilitatea și circulațiile

4. LIMITA ZONEI DE INTERVENȚIE

Având în vedere obiectivul Axei Prioritare nr. 4 – acela de **“Sprijinire a dezvoltării durabile”**, considerăm că orice intervenție asupra unei mari suprafețe verzi (cum este și cazul Parcului Șipote) ar trebui să se realizeze pe baza unui scenariu care vizează amenajarea întregii suprafețe și nu doar a unei zone restrânse. De asemenea, considerăm că principiile dezvoltării durabile impun o abordare care să ia în considerare conservarea și valorificarea caracterului natural și istoric al amplasamentului. În acest sens considerăm că o astfel de amenajare ar trebui să țină cont de următoarele aspecte:

- Proiectul de amenajare peisagistică trebuie să fie unul integrat, cu un concept general pentru întreaga suprafață care să se raporteze la întreaga situație din teren
- Proiectul de amenajare trebuie să fie bine fundamentat, iar soluțiile de intervenție să fie rezultatul unor analize multicriteriale care să se raporteze atât la zona studiată dar și la context
- Intervențiile trebuie realizate pe un suport topografic cât mai complet care să se extindă pentru întreaga zonă de studiu. Este important să existe o cartare a pantelor care să indice o situație clară a tuturor zonelor în funcție de declivitate pentru a identifica toate amplasamentele posibile pentru amenajări. Ridicarea topografică este necesar să fie completată cu toată vegetația din teren (importanța acestui aspect urmează a fi detaliată mai jos).
- Plan de instalații pentru întreaga suprafață
- Plan de irigații care să includă și preluarea apelor de pe versanți

- Intervențiile de amenajare peisagistică pot fi realizate etapizat, însă conceptul de amenajare trebuie gândit de la început astfel încât să rezulte o soluție unitară, care țină cont de particularitățile vegetației, de topografia terenului și de contextul istoric în care se află.

Având în vedere aspectele menționate mai sus, vă rugăm să comunicați care au fost considerentele ce au condus la stabilirea Limitei propuse spre amenajare, așa cum apare ea prezentată în proiectul “Zona de agrement Parc Șipote”, consultată pe pagina web a Primăriei Municipiului și de ce această limită nu corespunde cu limita Parcului.

5. EVIDENȚIEREA CARACTERULUI DE PARC DENDROLOGIC

Parcul Șipote este una dintre cele mai semnificative zone verzi la nivel de oraș care are un istoric al plantării. În vara anului 1975, Consiliul Popular Județean de la acea vreme a aprobat înființarea, în văile Șipote și Cetății, a formației dendrologice Parcul Șipote „Parcul Cetății”, din dorința de a întregi, sub aspect didactic, științific, cultural și educativ, imaginea orașului dar și din considerente de stabilizare a terenului. Proiectul de plantare al dealului Cetății de Scaun cuprindea o zonificare pe patru sectoare specifice formelor de relief (conform zonării fitoclimatice generale din țara noastră – din publicația Petru Brega „*Parcul dendrologic Șipote din Municipiul Suceava*”) iar materialul vegetal a fost amplasat în funcție de esențe pe masive.

În prezent, chiar dacă aspectul general al parcului este unul neîngrijit, calitatea masei vegetale este crescută, iar diversitatea de specii este deasemenea ridicată. Conform “Studiului Privind zonele protejate naturale”, aferent Reactualizare PUG Municipiul Suceava (în curs de elaborare) pe teritoriului Parcului Șipote “*există numeroase specii valoroase, cu exemplare bine conformate care necesită o protecție deosebită precum: platan, stejar, gorun, mesteacăn, salcie albă, salcie pletoasă, molid, frasin, paltin de câmp, pin negru, pin silvestru, molid*” care necesită protecție.

Este deosebit de important ca orice intervenție asupra vegetației din Parcul Șipote să fie coroborată cu proiectul de plantare inițial al acestui loc și cu situația din teren.

Considerăm important că orice intenție de intervenție asupra acestei zone verzi trebuie să aibă la bază o analiză detaliată a vegetației existente pentru toată suprafața, în baza căreia să se stabilească scenariile de intervenții. În acest sens dorim să știm dacă au fost realizate:

- Ridicare Topo pentru întreaga suprafață cu evidențierea tuturor arborilor și a arbuștilor cu identificarea speciilor
- Studiu Dendrologic cu inventarierea tuturor arborilor și a arbuștilor (înălțime, diametru trunchi, diametru coroană, stare fiziologică) și cu concluzii privind intervențiile asupra arborilor și a arbuștilor (tăiere, tundere, întreținere, formare, relocare, etc.)
- Studiu Piesagistic (Analiză de peisaj, Analiză vizuală, Analiză de utilizare, Relația cu zonele adiacente/ contextul, etc.).

Vă rugăm să țineți cont la întocmirea proiectului de amenajare a Parcului Șipote de observațiile și recomandările formulate în prezenta petiție. Avem încredere că viitoarea soluție de amenajare va lua în considerare întreaga suprafață a parcului și va ține cont de particularitățile amplasamentului din punct de vedere dendrologic, peisagistic, istoric și cultural.

5.03.2021



Către Primăria Municipiului Suceava

Referitor la anunțul privind consultarea publică a Studiului de fezabilitate pentru „ZONA DE AGREMENT PARC SİPOTE” din cadrul Programului Operational Regional 2014-2020, Axa Prioritara 4 „Sprijinirea dezvoltarii durabile”, Prioritatea de investitii 4.2.

Observații și recomandări

Parcul Șipote este înainte de toate o „pădure parc” și trebuie tratată ca atare în viitoarele amenajări peisagistice.

Orice intervenții referitoare la viitoarele instalații, construcții, dotări sau alte amenajări cu caracter funcțional ce au ca scop creșterea gradului de primire a acestui spațiu verde trebuie realizate astfel încât caracterul de pădure să nu fie afectat sub nici o formă.

Orice intervenție viitoare trebuie realizată în strânsă concordanță cu principiile de bază de proiectare și reamenajare a spațiilor verzi, care au ca scop final obținerea unei funcționalități optime a acestora.

Nerespectarea acestor principii elementare duce la apariția de construcții inutile, disfuncționalități ale sectoarelor și amenajărilor aferente, risipă de resurse materiale și umane, pagube la nivelul vegetației existente dar și a celei care urmează a fi instalată etc.

Principiul **funcționalității** presupune nu doar alcătuirea unor ansambluri compuse numai din elementele necesare funcționării acestora ci trebuie adoptată o proiectare organică astfel încât amenajările și construcțiile să fie executate în corelare optimă a folosinței cu ambientul. Folosirea improprie a unei zone devine supărătoare atât practic cât și estetic, deoarece în momentul în care introduci ceva forțat și fără sens în peisaj se generează exact opusul funcției pe care dorim să o obținem.

Pentru cazul de față: crearea acelei zone „centrale” cu suprafețele de pavaj respective, cu bazinele de apă, cu rabatele de flori așa cum sunt ele proiectate acum afectează puternic funcția de recreere pe care o are o pădure parc. Nimeni nu se duce într-o pădure ca să admire o astfel de zonă artificială cu linii rigide, care nu au nici o legătură organică cu ambientul de aici, și care, prin constituirea acestora implică tăierea numeroșilor arbori din zonă.

Principiul **compatibilității** presupune ca noile amenajări să nu schimbe caracterul de oază de liniște pe care îl are în prezent această pădure parc și care să nu afecteze vecinătățile în acest sens.

Pentru cazul de față: în momentul în care se creează o construcție de tip miniamfiteatru, o scenă sau un punct de alimentație publică, precum și orice altă construcție care aduce agitație, zgomot sau efervescentă, pădurea parc nu mai este pădure. Locuitorii din zona rezidențială din vecinătate nu trebuie să simtă agitație și zgomot în această pădure. Este suficient crearea de piste pentru bicicliști și role, alei pentru plimbare sau jogging care dau o „agitație scăzută” zonei, precum și locuri pentru odihna pasivă.

Principiul **unității** implică realizarea unui concept care să reunească (să închege) toate părțile într-un întreg, concept bazat pe o tratare unitară a tuturor componentelor actuale și viitoare.

Pentru cazul de față: pornind de la situația actuală (relief, vegetație, căi de acces, cursuri de apă existente, zone mlăștinoase, expoziția versanților, chesoane etc.) trebuie stabilită clar compoziția dominantă pentru această zonă, care să reunească toate părțile într-un întreg. Noile elemente trebuie dimensionate, amplasate și orientate astfel încât fie legate și corelate funcțional și estetic, cu situația existentă în teren, dar și între ele, și să constituie un tot unitar. Nu poți reuni în același concept elemente care nu „se leagă” unele cu altele și care nu îți găsesc locul în respectiva compoziție.

Principiul **armoniei** presupune alegerea și combinarea elementelor astfel încât relația acestora într-un întreg să fie desăvârșită, cu alte cuvinte să placă ochiului, nu să uimească sau să displacă.

Pentru cazul de față: alegerea materialelor de construcții, a texturii și culorii acestora, a formelor tuturor elementelor construite, a speciilor ce urmează a fi plantate trebuie să se armonizeze cu „fizionomia” unei păduri parc. Armonizarea spațiului artificial cu cel natural trebuie făcută prin păstrarea caracterului natural al acestei păduri prin evitarea introducerii elementelor distonante. Introducerea rabatelor cu flori (specii cultivate) într-o astfel de pădure, sau plantarea de exemplare de tuia sau alți arbuști specifici artei topiare nu îmbunătățesc cu nimic estetica unei păduri parc, mai ales în cazul în care nu există o zonă sau un sector care să se preteze la astfel de amenajări. Mobilierul urban (bănci, mese, locuri de odihnă și popas) trebuie să se încadreze în peisaj, să fie realizate din materiale naturale sau care să le imite cât mai fidel (a se remarca băncile metalice propuse).

Principiul **proporționalității** exprimă relația dintre mărimile unor elemente luând ca reper „omul individual” și „omul colectiv”.

Pentru cazul de față: cu siguranță că omul individual a fost luat în calcul la dimensionarea tuturor elementelor care sunt folosite de fiecare vizitator ca individ, dar trebuie avută în vedere și situația în care numărul de vizitatori este mare iar gradul de ocupare a diferitelor amenajări, sectoare, instalații, locuri de odihnă, locuri de belvedere este ridicat. Dimensionarea corespunzătoare a zonelor de acces și numărul acestora este extrem de important. Dimensionarea, separarea, semnalizarea și intersectarea zonelor destinate diferitelor tipuri de activități (plimbare, jogging, ciclism, role, odihnă pasivă etc) trebuie realizate pentru „omul colectiv”, pentru masele mari de oameni care pot ajunge la anumite ore sau în anumite zile în această pădure. În momentul în care aleile sunt prea înguste, băncile sunt prea puține sau amplasate necorespunzător, aleile destinate bicicliștilor sau celor care aleargă sunt utilizate de cei care se plimbă (pentru că aceștia fie nu au loc pe aleile destinate plimbărilor fie nu au sesizat că sunt în locul nepotrivit) publicul larg va evita să se mai întoarcă în acest loc.

Principiul **economicității** presupune obținerea efectului maxim a unei amenajări prin adoptarea unei soluții economice optime.

Pentru cazul de față: creșterea capacității de primire a acestei păduri parc, satisfacerea utilității și a frumuseții acestei zone trebuie realizată prin dozarea cu discernământ a mijloacelor materiale și estetice. Orice amenajare, construcție sau soluție adoptată trebuie să fie bine gândită și amplasate la locul lor, să fie durabile și realizate cu efortul financiar corect. Construcțiile nu trebuie să fie greoaie, inexpresive, cu compoziții inestetice sau supraîncărcate, realizate la costuri nejustificate.

Un simplu exemplu. Sistemul de irigații propus este cel puțin aberant pentru o zonă cu sol umed permanent, cu un microclimat care implică umbră și umezeală pe tot parcursul sezonului de vegetație. Acest sistem propus ar fi optim pentru un spațiu verde situat într-un climat călduros și uscat, expus exceselor climatice în sezonul estival, ceea ce nu este cazul. Mai mult, apa curge „pe toate părțile” în această pădure parc, sunt câteva zone mlăștinoase în care s-a propus sistem de irigații. Este ridicol să irigi o zonă în care principala problemă o reprezintă eliminarea apei în exces! Bani cheltuiți inutil!!!

Principiul **istoric** presupune îmbinarea trecutului cu prezentul în cel mai armonios mod posibil.

Pentru cazul de față: această pădure a fost creată inițial ca parc dendrologic, în urma amenajării râpelor degradate și cu fenomene intense de instabilitate, în imediata apropiere a Cetății de Scaun Suceava.

Cele două criterii de amenajare care au stat la baza amenajării acestui spațiu verde au fost:

1. „întrunirea majorității speciilor lemnoase autohtone și exotice existente în România la acea dată”,

2. „realizarea unui ansamblu peisager cât mai atrăgător, combinând specii și grupuri de specii, cu forme, dimensiuni și colorit diferite, astfel ca vegetația, în dezvoltarea ei viitoare, să constituie și o agreabilă zonă verde, care să satisfacă sub aspect peisager-recreativ, marele număr de vizitatori care frecventează curent acest culoar verde care face legătura între centrul orașului și Parcul Cetății” (P. Brega, 1977, *Parcul dendrologic „Șipote” din județul Suceava* - Studii și comunicări de Ocrotirea Naturii - Suceava).

Este important să amintim că sistematizarea inițială a împărțit zona în mai multe sectoare care să „reproducă” la scară mică câteva tipuri de pădure din România:

- sectorul M - cu vegetație caracteristică zonei de munte (1,95 ha);
- sectorul D - cu vegetație caracteristică zonei de deal (2,00 ha);
- sectorul C - cu vegetație caracteristică zonei de câmpie (1,35 ha);
- sectorul L - cu vegetație caracteristică zonei de luncă (1,70 ha);

Orice viitoare amenajare trebuie să țină cont de aceste două criterii în urma cărora a fost creată această pădure parc și practic trebuie să țină cont de prezența tuturor exemplarelor lemnoase din această zonă.

Acest fapt implică obligatoriu realizarea unui **studiu de vegetație** pe toată suprafața amenajată inițial pentru stabilirea cantitativă, calitativă și spațială a tuturor arborilor prezenți aici. Un astfel de studiu oferă toate informațiile necesare proiectantului viitoarelor amenajări cu privire la amplasarea noilor construcții, trasarea optimă a noilor căi de acces, reamenajarea celor existente, relaționarea tuturor elementelor construite ce urmează a se realiza cu exemplarele lemnoase existente precum și viitoarele propuneri de completări ale vegetației lemnoase. Impactul noilor construcții trebuie să fie minim față de arborii existenți la ora actuală în această pădure parc.

Despre relaționarea acestei zone cu Cetatea de Scaun cu siguranță că arhitecții au un cuvânt greu de spus și o opinie mult mai avizată.

Concluzii:

- Tema de proiectare nu a ținut cont de vegetația lemnoasă existentă, element definitoriu pentru actuala pădure parc „Șipote” (greu de spus dacă din rea voință sau din neștiință). Nu poți construi într-o pădure parc după principiul: lasă că sunt destui „copaci” ceea ce tăiem plantăm la loc!

- Cei care au realizat propunerea de reamenajare **nu cunosc situația din teren**, sau o cunosc superficial, fapt reflectat de la alegerea traselor destinate bicicliștilor, sau de la propunerea elementelor construite din zona centrală care presupun eliminarea unor exemplare remarcabile de plop alb sau diverse alte specii și până la situația ridicolă de a propune instalație de irigare pe toată suprafața analizată, inclusiv în zonele mlăștinoase.

- Amenajarea optimă pentru această zonă este obligatoriu una realizată conform **stilului peisager**, în care elementele artificiale introduse se încadrează perfect cadrului natural și care evită complet agresivitatea liniilor rigide și a formelor geometrice stricte.

- Noile plantări de specii lemnoase și ierboase trebuie realizate **în strânsă concordanță cu zonarea inițială**, cu specii care corespund sub raport ecologic, compozițional și volumetric.

- Dacă se dorește întradevăr amenajarea acestei zone pentru OAMENI, nu doar pentru dragul de a mai bifa un proiect, atunci cu siguranță trebuie găsită cea mai bună soluție în urma organizării unui **concurs cel puțin de nivel național** la care să participe specialiștii în domeniu. Acest concurs poate genera cu siguranță soluții cu adevărat utile și valoroase sub toate aspectele!

7.03.2021

Probleme semnalate de cetățeni și specialiști privitoare la proiectul de amenajare a Parcului Șipote

- Tratarea întregii parcele cadastrale a parcului, care trebuie studiată ca un întreg și apoi delimitarea zonelor de intervenție;
- Limitele cadastrale sunt neconforme cu realitatea, accesul pietonal din strada Ana Ipatescu (Aleea Șipote), nu face parte din parcela cadastrală și nici parcela cadastrală 34278 cu studiu PUZ-Construire clinică multidisciplinară;
- Accesul carosabil de urgență/mentenanță din strada Ștefăniță Vodă este blocat de o proprietate privată; se recomandă studierea unui posibil acces din strada Grădinilor;
- Reamenajarea accesului din strada Cireșilor și strada Iancu Flondor ;
- Având în vedere că în zonă există mai multe izvoare, se impune colectarea acestora și utilizarea în amenajări peisagistice, amplasate pe cursul firesc al pârâului Târgului, în mod natural;
- Reabilitarea completă a traseului pietonat, menționat ca strada Cetății și corelarea cu parcela cadastrală. Zona nu este în acest moment cuprinsă în proiect, deși are dotări existente (stâlpi de iluminat public).
- Reabilitarea traseului pietonal către Muzeul Satului (nu doar a unui segment);
- Realizarea unui traseu din zona zidurilor cetății (din zona șanțului exterior), pentru a pune în valoare ansamblul istoric al zonei;
- Accesul cel mai facil se poate realiza din strada Mitropoliei, de-a lungul pârâului Târgului, opțiune care nu a intrat în calculul actualului proiect. Se impune amenajarea unei parcări auto în zonă;
- Studierea accesului pietonal (candva făcea parte din accesul spre parc cu monument existent) din strada Parcului, tangențial Laboratorului de Restaurare, aflat în subordinea Consiliului Județean. Prin extinderea cimitirului și apariția laboratorului, acest drum este acum în afara zonei de studiu, dar el este existent și trebuie reabilitat;
- Necesitatea amenajării unor puncte de vânzare produse alimentare;
- Riscul ca mobilierul urban propus, cu încărcare solară să nu funcționeze într-o zonă împădurită;
- Lipsa utilității foișorului-corelarea acestuia cu o funcțiune practică;

- Posibilitatea realizării accesului spre strada Mirăuți și podul Unirii, care nu face obiectul studiului actual;
- Studierea tuturor posibilităților de acces;
- Suprafața spațiului de joacă este insuficientă, în comparație cu mărimea zonei și fluxul de persoane preconizat;
- Pista pentru biciclete se întretaie cu aleile pietonale, este neatractivă și nu are legătură cu punctele de acces;

Considerăm necesară parcurgerea următoarelor etape:

1.Consultare publică, pe o perioadă de 3-4 luni, care să includă o serie de dezbateri publice cu toți actorii interesați, studii pe grupe de vârstă, ocupaționale, date și trenduri statistice privind demografia orașului (creștere/scădere a populației, întinerire/îmbătrânire etc) și sondaje cu itemi clari pentru a prioritiza necesitățile cetățenilor privind facilitățile dorite.

2.Analiza rezultatelor și a tendințelor (facem un parc pentru viitor!!) - 2-3 săptămâni;

3.Definirea temei de proiectare: facilități, utilități, impactul asupra mediului, conexiuni înspre și dinspre parc (acces facil pietonal, velo, auto, inclusiv mijloace de transport în comun), parcări conexe, cadru legislativ etc.

4.Concurs național/internațional de soluții pentru proiectare și amenajare;

5.Buget - sursa de finanțare, licitație pentru execuție;

6.Implementare – execuție lucrări.

Parcul Șipote este al nostru, al tuturor. Acest parc trebuie să reflecte nevoile și prioritățile noastre, ale cetățenilor, lucru posibil doar prin consultări extinse la nivelul urbei, care să implice cetățenii, mediul privat, instituții publice, ONG-uri și organizații profesionale specifice. Neajunsurile proiectului actual, semnalate de către societatea civilă, trebuie corectate. Se impune lansarea unui concurs de proiecte, iar cel mai bun proiect să satisfacă nevoia de frumos și util a generației noastre și a celor viitoare.

SUCEAVA, 05/03/ 2021

Către Primăria municipiului Suceava,

OBSERVAȚII

Cu referire la anunțul Public postat pe site-ul web al primăriei Suceava la adresa : (http://primariasv.ro/portal/suceava/portal.nsf/AllByUNID?OpenView&GetPage=02D89515B9D980BBC2258687002AEBF3&fbclid=IwAR1Kyicn1-5dnmB_dBmqPHm5atH6PpsuqXBnSRmUvS3ry-UxSCbTgBrRv_l) privind proiectul "ZONA DE AGREMENT PARC SİPOTE" , in cadrul POR 2021-2030, Axa prioritară 4 – "Sprijinirea dezvoltării durabile" .

Parcul Sipote se află într-o zonă foarte importantă /centrală pentru municipiul Suceava. Acesta poate reprezenta un vector de dezvoltare durabilă . Se află în raza de protecție a mai multor monumente de categorie A, printre care și un monument Unesco – Biserica Mănăstirii Sfântul Ioan, față de care se extinde noțiunea de PEISAJ (Convenția de la Florența - 2000). Parcul Sipote se suprapune peste imaginea emblematică și iconică pentru municipiu – Cetatea de Scaun alături de statuia ecvestră a lui Ștefan cel Mare. Acest parc este traversat de un vechi traseu al Pelerinilor care lega Biserica Sfântul Gheorghe de Biserica Domnițelor , și de Biserica mănăstirii Sfântul Ioan. – poate ar merita privită cu mai mult interes (cu un studiu de fundamentare temă) cu mai multă atenție asupra încărcăturii istorice a acestui SIT . Valoarea patrimoniabilă a amplasamentului trebuie studiat prin interlacionare cu profilul turistic al municipiului.

Parcul Șipote este situat într-un context urbanistic complex, cu o încărcătură istorică remarcabilă, care impune o înțelegere profundă a spațiului urban și a categoriilor de relații stabilite în timp între diferitele elemente spațiale.

Poziția sa în zona centrală a municipiului Suceava, în raza de protecție a numeroase monumente istorice de categorie A (care datează din perioada medievală) sau chiar a unor monumente înscrise în patrimoniul UNESCO (*Biserica Sf. Gheorghe a Mănăstirii Sfântul Ioan cel Nou*) față de care se extinde noțiunea de PEISAJ¹, necesită rafinament în abordare și sensibilitate față de contextul valoros. Totodată, parcul Șipote se suprapune peste imaginea emblematică, iconică pentru municipiu a Cetății de Scaun și a statuii ecvestre a lui Ștefan cel Mare. Referitor la relațiile spațiale amintite anterior, precizăm că parcul era traversat de un vechi traseu de pelerini care lega *Biserica Sf. Gheorghe (Mirăuți)* de *Biserica Domnițelor* și de *Biserica Sf. Gheorghe a Mănăstirii Sfântul Ioan cel Nou* care poate că ar merita privit cu mai mult interes, printr-un studiu de fundamentare a temei de proiectare.

¹ prin Convenția de la Florența 2000

Nu în ultimul rând, valoarea patrimoniabilă a amplasamentului trebuie studiată prin interlaționare cu profilul turistic al municipiului.

- 1. Accesele:** Se admite în documentație că accesele în parc sunt nu sunt favorabile unor deplasări în siguranță a diferitelor categorii de utilizatori, însă soluția propusă nu abordează ameliorarea condițiilor de acces cu preluarea curbilor de nivel – respectiv a reliefului specific zonei.

Oportunitatea unei investiții nu poate fi disociată de ACCESUL către această investiție .

Din punct de vedere al **mobilității urbane**: cel mai important acces în parc se face din strada Ana Ipătescu printr-o serie de trepte abrupte fără rampă care să preia curbele de nivel, cu pante ce să răspundă siguranței în exploatare.

Se propune reabilitarea aleii Pârîului Târgului , fără a duce la un obiectiv, și fără a realiza legătura firească cu strada Mitropoliei, **de unde se realizează cel mai facil acces** (favorabil persoanelor cu handicap / dizabilități, favorabil persoanelor cu mobilitate limitată (părinților cu copii în cărucioare) și chiar ciclabil – pretabil tuturor dispozitivelor de deplasare nemotorizată cu roți)

Accesul propus din strada Ștefănița Vodă se face pe proprietate privată – accesul dorit a fi auto pe o pantă mai mare de 17%.

Accesul din pietonalul strada Cetății nu este studiat , **deși constituie o legătură foarte importantă** la nivel compozițional - poate lega Curtea Domnescă de Cetatea de Scaun, într-un sublim traseu turistic.

Rezolvarea accesului auto pentru strada Grădinilor.

2. Reteaua de spații verzi:

Este constituită la nivelul parcului de o serie de copaci plantați în anii '70 , mulți dintre ei din specii foarte valoroase. Lipsa inventarierii acestora în registrul spațiilor verzi, ne dă convingerea că soluția propusă nu a luat în considerare aceste condiționări ale sitului.

Se impune o **cartare prealabilă riguroasă a exemplarelor existente, cu marcarea celor valoroase în colaborare cu specialiști peisagiști și care să constituie unul dintre punctele de pornire în soluția de amenajare.**

3. Zone edificate :

Este salutară grija pentru procentul mai mic de 10% a spațiului edificabil .

Întrebarea este vis-a-vis de oportunitatea unei construcții ce își dorește a constitui un punct de belvedere asupra Cetății de Scaun cu amplasarea acesteia pe o cotă de nivel extrem de coborâtă. Amintim aici că înălțimea medie a arborilor ce despart Cetatea de Scaun de acest amplasament este de peste 10 -12m.

Din punct de vedere compozițional amenajarea detaliată propusă nu tratează direcții de perspectivă, direcții de parcurs sau amplasare de puncte de interes.

4. Dezvoltare DURABILĂ

Conceptul de dezvoltare durabilă – punctul de pornire este la nivel local: GÂNDEȘTE GLOBAL, ACȚIONEAZĂ LOCAL.

Este adevărat că la momentul actual, suprafața de spațiu verde per locuitor este mai mare decât cea din prevederile Uniunii Europene. Întrebarea este dacă, în condițiile dezvoltării orașului există rezerve de teren la dispoziția municipalității pentru dezvoltarea de spații verzi .

Pe principiul dezvoltării durabile un studiu fundamentat trebuie să propună soluții studiate multidisciplinar, atât din punct de vedere al zonificării , al spațiului construit , dar mai ales al accesului și mobilității.

5. TEMA DE PROIECTARE :

Deși soluția propusă vizează o zonă restrânsă a parcului² delimitată astfel din motive de costuri, **trebuie să fim conștienți că modelele de bune practici sunt de cele mai multe ori rezultatul unor abordări interdisciplinare, manifestate cu precădere în cadrul concursurilor naționale și internaționale de idei, adresate echipelor de specialiști.**

Recomandăm elaborarea unei teme de proiectare pentru regenerarea întregului areal, pentru a putea beneficia, de un concept coerent de amenajare urbană. Implementarea soluției se poate realiza etapizat, în funcție de prioritățile de intervenție stabilite și bugetul disponibil.

Modelele de bune practici, de cele mai multe ori se desfășoară cu concursuri de idei , naționale și internaționale adresate cu precădere peisagistilor pentru Amenajare de parcuri .

² principalele trasee existente ale parcului și zona Parcului de Jos

Către,

PRIMĂRIA MUNICIPIULUI SUCEAVA

În acest sens **anexăm, cu recomandarea de a fi analizate**, observațiile exprimate de:

Principalele observații referitoare la aspecte care considerăm că ar trebui reanalizate, se referă la:

- 1.) – *Completarea și rafinarea temei de proiectare în sensul precizării și clarificării obiectivelor care trebuie urmărite și atinse.*
- 2.) – *Clarificări suplimentare privind rezolvarea acceselor și aspecte legate de mobilitatea urbană.*
- 3.) – *Aprofundarea problemelor legate de protecția mediului, protecția vegetației valoroase, a patrimoniului dendrologic și silvic.*

- 4.) – Aspecte și precizări principale legate de protecția monumentelor istorice și de arhitectură din zona limitrofă.
- 5.) – Soluții concrete privind valorificarea complexă a patrimoniului turistic adiacent zonei studiate.
- 6.) – Oportunitatea (ignorată totuși!) a consultării și colaborării cu specialiști în domeniul peisagistic, silvic și dendrologic.
- 7.) – Identificarea unor soluții de preluare a unor idei interesante care au fost făcute, legate de zona studiată, respectiv zona de agrement a municipiului, parcul dendrologic, Cetatea de Scaun a Sucevei. Exemplificăm prin propunerea de realizare a unui traseu cu telegondole care să lege zona centrală de Cetatea de Scaun, Mănăstirea Zamca cu traversarea Parcului Șipote sau edificarea pe Platoul Cetății a instalație tip „roată belvedere” de care ar putea profita, din plin, atât locuitorii municipiului cât și turiștii aflați în tranzit.

Toate aceste aspecte credem că trebuie analizate atent într-un cerc mai restrâns cuprinzând cadre tehnice, specialiști în urbanism, arhitectură, peisagistică, silvicultură, eventual sub forma unei **Comisii Tehnice extinse** care **să se desfășoare la Primărie** atât în **cadru fizic dar și cu participări on-line**.

Propunem ca această posibilă întâlnire să aibă loc imediat după consultarea cu publicul larg, care este prevăzută în data de 8 martie la Teatrul „Matei Vișniec”.

Fiind conștienți de timpul foarte scurt avut la dispoziție avem totuși convingerea că conducerea Primăriei Suceava va analiza și accepta propunerea noastră, pentru a asigura demersului cât mai mari șanse de finalizare în condiții optime de care să beneficieze locuitorii orașului și să constituie un prilej de mândrie pentru o nouă realizare remarcabilă a administrației locale.